

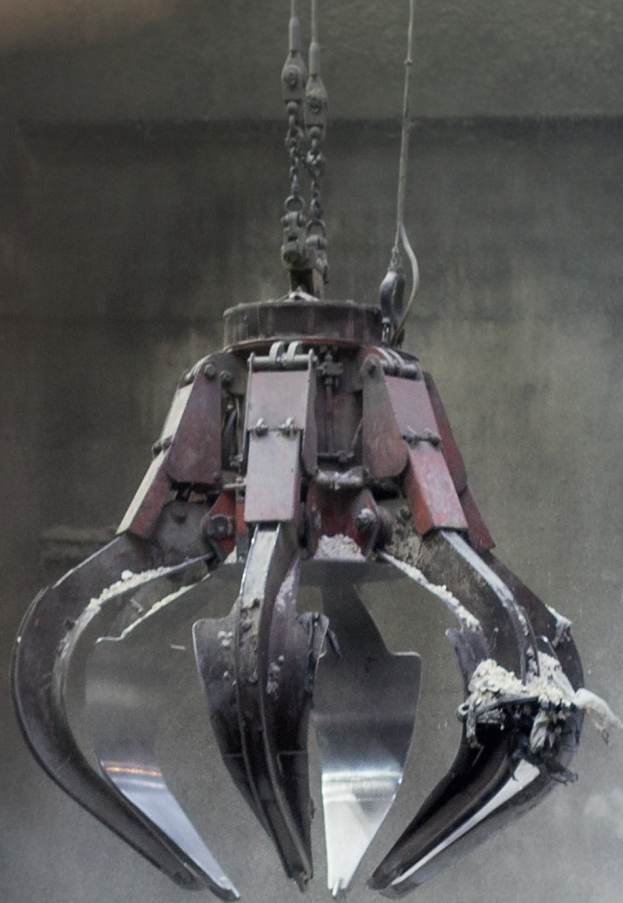
# Årsrapport 2022

Fjernvarme Fyn Affaldsenergi A/S

CVR 25495969

Havnegade 120

5000 Odense C



FJERNVARME FYN



## Fjernvarme Fyn Affaldsenergi A/S

Havnegade 120  
5000 Odense C  
CVR-nr. 25495969

## Årsrapport 2022

Godkendt på selskabets generalforsamling, den  
31.05.2023

---

**Lars Rasmussen**  
Dirigent

# Indhold

Virksomhedsoplysninger	2
Ledelsespåtegning	3
Den uafhængige revisors revisionspåtegning	4
Ledelsesberetning	7
Resultatopgørelse for 2022	10
Balance pr. 31.12.2022	11
Egenkapitalopgørelse for 2022	13
Pengestrømsopgørelse for 2022	14
Noter	15
Anvendt regnskabspraksis	21

# Virksomhedsoplysninger

## Virksomhed

Fjernvarme Fyn Affaldsenergi A/S

Havnegade 120

5000 Odense C

CVR-nr.: 25495969

Hjemsted: Odense

Regnskabsår: 01.01.2022 - 31.12.2022

Telefonnummer: 65473000

Hjemmeside: [www.fjernvarmefyn.dk](http://www.fjernvarmefyn.dk)

E-mail: [kontakt@fjernvarmefyn.dk](mailto:kontakt@fjernvarmefyn.dk)

## Bestyrelse

Mads Søndergaard Thomsen, formand

Lars Havelund Jensen, næstformand

Jens Pilholm

Jane Yndgaard

Michael Eskamp Witek

Bjarne Korshøj

## Direktion

Kim Winther, konstitueret administrerende direktør

## Revisor

Deloitte Statsautoriseret Revisionspartnerselskab

Tværkajen 5

Postboks 10

5100 Odense

# Ledelsespåtegning

Bestyrelsen og direktionen har dags dato behandlet og godkendt årsrapporten for regnskabsåret 01.01.2022 - 31.12.2022 for Fjernvarme Fyn Affaldsenergi A/S.

Årsrapporten aflægges i overensstemmelse med årsregnskabsloven.

Det er vores opfattelse, at årsregnskabet giver et retvisende billede af virksomhedens aktiver, passiver og finansielle stilling pr. 31.12.2022 samt af resultatet af virksomhedens aktiviteter og pengestrømme for regnskabsåret 01.01.2022 - 31.12.2022.

Ledelsesberetningen indeholder efter vores opfattelse en retvisende redegørelse for de forhold, beretningen omhandler.

Årsrapporten indstilles til generalforsamlingens godkendelse.

Odense, den 31.05.2023

## Direktion

### **Kim Winther**

konstitueret administrerende direktør

## Bestyrelse

### **Mads Søndergaard Thomsen**

formand

### **Lars Havelund Jensen**

næstformand

### **Jens Pilholm**

### **Jane Yndgaard**

### **Michael Eskamp Witek**

### **Bjarne Korshøj**

# Den uafhængige revisors revisionspåtegning

## Til kapitalejerne i Fjernvarme Fyn Affaldsenergi A/S

### Konklusion

Vi har revideret årsregnskabet for Fjernvarme Fyn Affaldsenergi A/S for regnskabsåret 01.01.2022 - 31.12.2022, der omfatter resultatopgørelse, balance, egenkapitalopgørelse, pengestrømsopgørelse og noter, herunder anvendt regnskabspraksis. Årsregnskabet udarbejdes efter årsregnskabsloven.

Det er vores opfattelse, at årsregnskabet giver et retvisende billede af selskabets aktiver, passiver og finansielle stilling pr. 31.12.2022 samt af resultatet af selskabets aktiviteter og pengestrømme for regnskabsåret 01.01.2022 - 31.12.2022 i overensstemmelse med årsregnskabsloven.

### Grundlag for konklusion

Vi har udført vores revision i overensstemmelse med internationale standarder om revision og de yderligere krav, der er gældende i Danmark. Vores ansvar ifølge disse standarder og krav er nærmere beskrevet i revisionspåtegningens afsnit "Revisors ansvar for revisionen af årsregnskabet". Vi er uafhængige af selskabet i overensstemmelse med International Ethics Standards Board for Accountants' internationale retningslinjer for revisorers etiske adfærd (IESBA Code) og de yderligere etiske krav, der er gældende i Danmark, ligesom vi har opfyldt vores øvrige etiske forpligtelser i henhold til disse krav og IESBA Code. Det er vores opfattelse, at det opnåede revisionsbevis er tilstrækkeligt og egnet som grundlag for vores konklusion.

### Ledelsens ansvar for årsregnskabet

Ledelsen har ansvaret for udarbejdelsen af et årsregnskab, der giver et retvisende billede i overensstemmelse med årsregnskabsloven. Ledelsen har endvidere ansvaret for den interne kontrol, som ledelsen anser for nødvendig for at udarbejde et årsregnskab uden væsentlig fejlinformation, uanset om denne skyldes besvigelser eller fejl.

Ved udarbejdelsen af årsregnskabet er ledelsen ansvarlig for at vurdere selskabets evne til at fortsætte driften, at oplyse om forhold vedrørende fortsat drift, hvor dette er relevant, samt at udarbejde årsregnskabet på grundlag af regnskabsprincippet om fortsat drift, medmindre ledelsen enten har til hensigt at likvidere selskabet, indstille driften eller ikke har andet realistisk alternativ end at gøre dette.

### Revisors ansvar for revisionen af årsregnskabet

Vores mål er at opnå høj grad af sikkerhed for, om årsregnskabet som helhed er uden væsentlig fejlinformation, uanset om denne skyldes besvigelser eller fejl, og at afgive en revisionspåtegning med en konklusion. Høj grad af sikkerhed er et højt niveau af sikkerhed, men er ikke en garanti for, at en revision, der udføres i overensstemmelse med internationale standarder om revision og de yderligere krav, der er gældende i Danmark, altid vil afdække væsentlig fejlinformation, når sådan findes. Fejlinformation kan opstå som følge af besvigelser eller fejl og kan betragtes som væsentlige, hvis det med rimelighed kan forventes, at de enkeltvis eller samlet har indflydelse på de økonomiske beslutninger, som brugerne træffer på grundlag af årsregnskabet.

Som led i en revision, der udføres i overensstemmelse med internationale standarder om revision og de yderligere krav, der er gældende i Danmark, foretager vi faglige vurderinger og opretholder professionel skepsis under revisionen. Herudover:

- Identificerer og vurderer vi risikoen for væsentlig fejlinformation i årsregnskabet, uanset om denne skyldes besvigelser eller fejl, udformer og udfører revisionshandlinger som reaktion på disse risici samt opnår revisionsbevis, der er tilstrækkeligt og egnet til at danne grundlag for vores konklusion. Risikoen for ikke at opdage væsentlig fejlinformation forårsaget af besvigelser er højere end ved væsentlig fejlinformation forårsaget af fejl, idet besvigelser kan omfatte sammensværgelser, dokumentfalsk, bevidste udeladelser, vildledning eller tilsidesættelse af intern kontrol.
- Opnår vi forståelse af den interne kontrol med relevans for revisionen for at kunne udforme revisionshandlinger, der er passende efter omstændighederne, men ikke for at kunne udtrykke en konklusion om effektiviteten af selskabets interne kontrol.
- Tager vi stilling til, om den anvendte regnskabspraksis, som er anvendt af ledelsen, er passende, samt om de regnskabsmæssige skøn og tilknyttede oplysninger, som ledelsen har udarbejdet, er rimelige.
- Konkluderer vi, om ledelsens udarbejdelse af årsregnskabet på grundlag af regnskabsprincippet om fortsat drift er passende, samt om der på grundlag af det opnåede revisionsbevis er væsentlig usikkerhed forbundet med begivenheder eller forhold, der kan skabe betydelig tvivl om selskabets evne til at fortsætte driften. Hvis vi konkluderer, at der er en væsentlig usikkerhed, skal vi i vores revisionspåtegning gøre opmærksom på oplysninger herom i årsregnskabet eller, hvis sådanne oplysninger ikke er tilstrækkelige, modificere vores konklusion. Vores konklusioner er baseret på det revisionsbevis, der er opnået frem til datoen for vores revisionspåtegning. Fremtidige begivenheder eller forhold kan dog medføre, at selskabet ikke længere kan fortsætte driften.
- Tager vi stilling til den samlede præsentation, struktur og indhold af årsregnskabet, herunder noteoplysningerne, samt om årsregnskabet afspejler de underliggende transaktioner og begivenheder på en sådan måde, at der gives et retvisende billede heraf.

Vi kommunikerer med den øverste ledelse om blandt andet det planlagte omfang og den tidsmæssige placering af revisionen samt betydelige revisionsmæssige observationer, herunder eventuelle betydelige mangler i intern kontrol, som vi identificerer under revisionen.

### Udtalelse om ledelsesberetningen

Ledelsen er ansvarlig for ledelsesberetningen.

Vores konklusion om årsregnskabet omfatter ikke ledelsesberetningen, og vi udtrykker ingen form for konklusion med sikkerhed om ledelsesberetningen.

I tilknytning til vores revision af årsregnskabet er det vores ansvar at læse ledelsesberetningen og i den forbindelse overveje, om ledelsesberetningen er væsentligt inkonsistent med årsregnskabet eller vores viden opnået ved revisionen eller på anden måde synes at indeholde væsentlig fejlinformation.

Vores ansvar er herudover at overveje, om ledelsesberetningen indeholder krævede oplysninger i henhold til årsregnskabsloven.

Baseret på det udførte arbejde er det vores opfattelse, at ledelsesberetningen er i overensstemmelse med årsregnskabet og er udarbejdet i overensstemmelse med årsregnskabslovens krav. Vi har ikke fundet væsentlig fejlinformation i ledelsesberetningen.

Odense, den 31.05.2023

### Deloitte

Statsautoriseret Revisionspartnerselskab  
CVR-nr. 33963556

#### Lars Knage Nielsen

Statsautoriseret revisor  
MNE-nr. mne10074

#### Marianne Møllegaard Christoffersen

Statsautoriseret revisor  
MNE-nr. mne27729



# Ledelsesberetning

## Hoved- og nøgletal

	2022	2021	2020	2019	2018
	t.kr.	t.kr.	t.kr.	t.kr.	t.kr.
<b>Hovedtal</b>					
Nettoomsætning	339.502	291.373	273.801	257.072	262.646
Bruttoresultat	24.946	10.897	7.070	2.498	16.069
Driftsresultat	12.311	2.890	111	2.425	9.235
Resultat af finansielle poster	(2.200)	(1.825)	(1.771)	(1.804)	(1.289)
Balancesum	636.771	538.882	408.708	375.375	431.438
Investeringer i materielle aktiver	24.082	48.203	43.760	38.332	31.703
Egenkapital	500	500	500	500	500
<b>Nøgletal</b>					
Soliditetsgrad (%)	0,08	0,09	0,12	0,13	0,12

Hoved- og nøgletal er defineret og beregnet i overensstemmelse med Finansforeningens gældende version af "Anbefalinger & Nøgletal".

Nøgletal er, bortset fra soliditetsgrad, udeladt som følge af, at selskabet er underlagt "hvile-i-sig-selv"-princippet.

### Soliditetsgrad (%):

$\frac{\text{Egenkapital}}{\text{Balancesum}} * 100$

Balancesum

### Virksomhedens væsentligste aktiviteter

Selskabets formål er at eje og drive affaldsbaseret varme- og elproduktionsanlæg samt anden dermed beslægtet virksomhed.

### Udvikling i aktiviteter og økonomiske forhold

Virksomhedens omsætning i 2022 udgør 339,5 mio. kr. mod 291,4 mio. kr. sidste år.

Resultatet for 2022 udviser 0 t.kr. i overensstemmelse med varmforsyningslovens regler om "hvile-i-sig-selv". Virksomhedens balance pr. 31. december udviser en egenkapital på 500 t.kr.

I 2022 faldt affaldsenergianlæggets varmeproduktion ganske lidt med 16 TJ i forhold til året før.

Affaldsenergianlægget vurderes at stå godt rustet til den forventede konkurrenceudsættelse af sektoren. Det er resultatet af en årelang indsats med at optimere og udnytte kapaciteten bedst muligt. Og den maksimale ydelse og virkningsgrad for anlægget er hævet betragteligt i forhold til de oprindelige designdata.

Der har gennem året været fokus på at opnå stabil drift med lave emissioner gennem optimering af reguleringer og analyse af hændelser. Og ved brug af machine learning er rensningen af kedlerne, mens de er i drift, blevet optimeret. Derfor har der kun været ganske få rensesop i løbet af året.

Samtidig er det lykkedes at få godkendt gipsen fra røggasrensningen til genanvendelse i byggebranchen. Det har reduceret andelen af restprodukter, som sendes til deponi.

I 2022 vandt selskabet to vigtige udbud på henholdsvis anvist affald fra Haderslev og på anvist og indsamlet affald fra fynske kommuner.

Affaldsmarkedet oplever generelt et stigende fokus på genbrug og genanvendelse af forskellige affaldsfraktioner. Derfor bliver affaldsenergianlægget løbende forberedt til at kunne udnytte energien fra den forbrændingsegne rest samtidig med, at der vurderes på flere specielle affaldstyper.

Af samme grund har Fjernvarme Fyn brugt mange ressourcer på at sikre tilstrækkelige affaldsmængder til anlægget. Og det er lykkedes at fastholde de danske mængder suppleret med forskellige former for biomasse og importaffald.

### Årets resultat sammenholdt med den forventede udvikling

Årets resultat er over det forventede, primært drevet af de meget høje el markedspriser der gennem året har været på udvalgte konkrete tidspunkter og periodevis.

### Usikkerhed vedrørende indregning og måling

Der er usikkerhed forbundet med værdiansættelsen af skrotningsforpligtelsen indregnet under regnskabsposten *Andre hensatte forpligtelser*.

### Særlige risici

Selskabet har pr. 31. december 2022 en samlet overdækning på 148,7 mio. kr. En overdækning i henhold til varmforsyningsloven på 69,8 mio. kr. og en overdækning vedrørende affaldssiden på 78,8 mio. kr.

For regnskabsåret vurderes der ikke at være yderligere særlige risici ud over sædvanlige forekommende driftsrisici.

### **Forventet udvikling**

Det takstmæssige resultat for 2022 vil indgå i nyt budget og varmepris. Der forventes et balanceret resultat for 2023.

### **Redegørelse for samfundsansvar**

Redegørelsen er tilgængelig på Fjernvarme Fyns hjemmeside. Redegørelsen kan tilgås via følgende link: [www.fjernvarmefyn.dk/CSR2023](http://www.fjernvarmefyn.dk/CSR2023)

### **Redegørelse for det underrepræsenterede køn**

Redegørelsen er tilgængelig på Fjernvarme Fyns hjemmeside. Redegørelsen kan tilgås via følgende link: [www.fjernvarmefyn.dk/CSR2023](http://www.fjernvarmefyn.dk/CSR2023)

### **Redegørelse for politik for dataetik**

Redegørelsen er tilgængelig på Fjernvarme Fyns hjemmeside. Redegørelsen kan tilgås via følgende link: [www.fjernvarmefyn.dk/dataetik2023](http://www.fjernvarmefyn.dk/dataetik2023)

# Resultatopgørelse for 2022

	Note	2022 t.kr.	2021 t.kr.
Nettoomsætning	3	339.502	291.373
Produktionsomkostninger		(314.556)	(280.476)
<b>Bruttoresultat</b>		<b>24.946</b>	<b>10.897</b>
Administrationsomkostninger		(12.635)	(8.007)
<b>Driftsresultat</b>		<b>12.311</b>	<b>2.890</b>
Andre finansielle indtægter	6	358	0
Andre finansielle omkostninger	7	(2.558)	(1.825)
<b>Resultat før skat</b>		<b>10.111</b>	<b>1.065</b>
Skat af årets resultat	8	(10.111)	(1.065)
<b>Årets resultat</b>	9	<b>0</b>	<b>0</b>

# Balance pr. 31.12.2022

## Aktiver

	Note	2022 t.kr.	2021 t.kr.
Erhvervede lignende rettigheder		1.974	138
<b>Immaterielle aktiver</b>	10	<b>1.974</b>	<b>138</b>
Grunde og bygninger		13.187	14.215
Produktionsanlæg og maskiner		320.979	331.997
Andre anlæg, driftsmateriel og inventar		2.504	3.053
Materielle aktiver under udførelse		8.002	1.059
<b>Materielle aktiver</b>	11	<b>344.672</b>	<b>350.324</b>
<b>Anlægsaktiver</b>		<b>346.646</b>	<b>350.462</b>
Tilgodehavender fra salg og tjenesteydelser		23.371	27.989
Tilgodehavender hos tilknyttede virksomheder		90.466	112.903
Udskudt skat	12	29.102	8.634
Andre tilgodehavender		1.338	1.481
Periodeafgrænsningsposter	13	0	232
<b>Tilgodehavender</b>		<b>144.277</b>	<b>151.239</b>
<b>Likvide beholdninger</b>		<b>145.848</b>	<b>37.181</b>
<b>Omsætningsaktiver</b>		<b>290.125</b>	<b>188.420</b>
<b>Aktiver</b>		<b>636.771</b>	<b>538.882</b>

**Passiver**

	Note	2022 t.kr.	2021 t.kr.
Virksomhedskapital	14	500	500
<b>Egenkapital</b>		<b>500</b>	<b>500</b>
Hensættelser til reguleringsmæssige overdækninger	15	156.652	120.804
Andre hensatte forpligtelser	16	22.000	19.500
<b>Hensatte forpligtelser</b>		<b>178.652</b>	<b>140.304</b>
Gæld til kreditinstitutter i øvrigt		180.267	156.153
<b>Langfristede gældsforpligtelser</b>	17	<b>180.267</b>	<b>156.153</b>
Kortfristet del af langfristede forpligtelser	17	24.101	20.410
Reguleringsmæssige overdækninger	18	148.657	34.301
Leverandører af varer og tjenesteydelser		9.288	29.311
Gæld til tilknyttede virksomheder		47.571	145.044
Skyldige sambeskatningsbidrag		30.579	1.529
Anden gæld	19	15.913	11.330
Periodeafgrænsningsposter	20	1.243	0
<b>Kortfristede gældsforpligtelser</b>		<b>277.352</b>	<b>241.925</b>
<b>Gældsforpligtelser</b>		<b>457.619</b>	<b>398.078</b>
<b>Passiver</b>		<b>636.771</b>	<b>538.882</b>
Begivenheder efter balancedagen	1		
Usikkerhed ved indregning og måling	2		
Personaleomkostninger	4		
Af- og nedskrivninger	5		
Eventualforpligtelser	22		
Pantsætninger og sikkerhedsstillelser	23		
Nærtstående parter med bestemmende indflydelse	24		
Transaktioner med nærtstående parter	25		
Koncernforhold	26		

# Egenkapitalopgørelse for 2022

	Virksomheds- kapital t.kr.	I alt t.kr.
Egenkapital primo	500	500
<b>Egenkapital ultimo</b>	<b>500</b>	<b>500</b>

# Pengestrømsopgørelse for 2022

	Note	2022 t.kr.	2021 t.kr.
Driftsresultat		12.311	2.890
Af- og nedskrivninger		28.568	25.090
Ændringer i arbejdskapital	21	(84.241)	(22.672)
Ændring i takstmæssige mellemværender		150.204	38.305
<b>Pengestrømme vedrørende primær drift</b>		<b>106.842</b>	<b>43.613</b>
Modtagne finansielle indtægter		358	0
Betalte finansielle omkostninger		(2.558)	(1.825)
Refunderet/(betalt) skat		(1.529)	0
<b>Pengestrømme vedrørende drift</b>		<b>103.113</b>	<b>41.788</b>
Køb mv. af immaterielle aktiver		(1.834)	(112)
Køb mv. af materielle aktiver		(24.082)	(48.203)
Salg af materielle aktiver		1.165	0
Aktivering af hensættelse til skrotning		2.500	0
<b>Pengestrømme vedrørende investeringer</b>		<b>(22.251)</b>	<b>(48.315)</b>
<b>Frie pengestrømme frembragt fra drift og investering før finansiering</b>		<b>80.862</b>	<b>(6.527)</b>
Optagelse af lån		50.000	45.000
Afdrag på lån mv.		(22.195)	(18.791)
<b>Pengestrømme vedrørende finansiering</b>		<b>27.805</b>	<b>26.209</b>
<b>Ændring i likvider</b>		<b>108.667</b>	<b>19.682</b>
Likvider primo		37.181	17.499
<b>Likvider ultimo</b>		<b>145.848</b>	<b>37.181</b>
Likvider ultimo sammensætter sig af:			
Likvide beholdninger		145.848	37.181
<b>Likvider ultimo</b>		<b>145.848</b>	<b>37.181</b>



# Noter

## 1 Begivenheder efter balancedagen

Der er ikke efter balancedagen indtrådt forhold, som forrykker vurderingen af årsrapporten.

## 2 Usikkerhed ved indregning og måling

Opgørelsen af den regnskabsmæssige værdi af visse aktiver og forpligtelser kræver vurderinger, skøn og forudsætninger om fremtidige begivenheder. De foretagne skøn er baseret på historiske erfaringer og andre faktorer, som ledelsen vurderer forsvarlige efter omstændighederne, men som i sagens natur er behæftet med usikkerhed. Forudsætningerne kan være ufuldstændige og unøjagtige, og uventede begivenheder eller omstændigheder kan opstå.

Indregning og måling af hensatte forpligtelser til forventede fremtidige omkostninger til nedtagning og oprydning af produktionsanlæg mv. er forbundet med væsentlige usikkerheder især med henblik på det tidsmæssige perspektiv.

Fjernvarme Fyn Produktion A/S er forpligtet til at bortskaffe elproduktionsanlæg, som er skrottet efter forudgående tilladelse fra Energistyrelse, jf. elforsyningslovens § 11, stk. 1, herunder at foretage den oprensning af forurening i henhold til enhver tid gældende miljølovgivning og fjernelse af andet affald og materialer på kraftværkspladsen, som er forårsaget af elproduktionen. En del af Fjernvarme Fyn Produktion A/S' forpligtelse kan henføres til affaldslinjer, som alene vedrører Fjernvarme Fyn Affaldsenergi A/S.

Det er ledelsens vurdering, at omkostninger til fjernelse af produktionsanlæg vedrørende affaldslinjerne andrager 22.000 t.kr.

## 3 Nettoomsætning

	<b>2022</b>	<b>2021</b>
	<b>t.kr.</b>	<b>t.kr.</b>
Elsalg mv.	271.080	80.646
Salg af fjernvarme	88.952	108.716
Affaldsindtægter mv.	129.329	136.358
Serviceydelse mv.	345	3.958
Årets over-/underdækning	(114.356)	(35.985)
Over-/underdækning, regulering vedr. tidligere år	0	1.455
Andre tidsmæssige forskelle mellem VFL og ÅRL	(35.848)	(3.775)
<b>Aktiviteter i alt</b>	<b>339.502</b>	<b>291.373</b>

## 4 Personaleomkostninger

Medarbejdere i alle selskaber i Fjernvarme Fyn koncernen er ansat i Fjernvarme Fyn Service A/S.

**5 Af- og nedskrivninger**

	<b>2022</b>	<b>2021</b>
	<b>t.kr.</b>	<b>t.kr.</b>
Afskrivninger på materielle aktiver	28.568	25.090
	<b>28.568</b>	<b>25.090</b>

**6 Andre finansielle indtægter**

	<b>2022</b>	<b>2021</b>
	<b>t.kr.</b>	<b>t.kr.</b>
Renteindtægter i øvrigt	358	0
	<b>358</b>	<b>0</b>

**7 Andre finansielle omkostninger**

	<b>2022</b>	<b>2021</b>
	<b>t.kr.</b>	<b>t.kr.</b>
Renteomkostninger i øvrigt	1.852	1.278
Valutakursreguleringer	5	32
Øvrige finansielle omkostninger	701	515
	<b>2.558</b>	<b>1.825</b>

**8 Skat af årets resultat**

	<b>2022</b>	<b>2021</b>
	<b>t.kr.</b>	<b>t.kr.</b>
Aktuel skat	30.579	1.529
Ændring af udskudt skat	(20.468)	(464)
	<b>10.111</b>	<b>1.065</b>

**9 Forslag til resultatdisponering**

	<b>2022</b>	<b>2021</b>
	<b>t.kr.</b>	<b>t.kr.</b>
Overført resultat	0	0
	<b>0</b>	<b>0</b>

**10 Immaterielle aktiver**

	<b>Erhvervede lignende rettigheder t.kr.</b>
Kostpris primo	140
Tilgange	27.726
Afgange	(25.892)
<b>Kostpris ultimo</b>	<b>1.974</b>
<b>Regnskabsmæssig værdi ultimo</b>	<b>1.974</b>

## 11 Materielle aktiver

	Grunde og bygninger t.kr.	Produktions- anlæg og maskiner t.kr.	Andre anlæg, driftsmateriel og inventar t.kr.	Materielle aktiver under udførelse t.kr.
Kostpris primo	17.745	1.076.196	5.845	1.059
Overførsler	0	0	0	(13.474)
Tilgange	0	15.974	0	21.582
Afgange	0	0	0	(1.165)
<b>Kostpris ultimo</b>	<b>17.745</b>	<b>1.092.170</b>	<b>5.845</b>	<b>8.002</b>
Af- og nedskrivninger primo	(3.530)	(744.199)	(2.793)	0
Årets afskrivninger	(1.028)	(26.992)	(548)	0
<b>Af- og nedskrivninger ultimo</b>	<b>(4.558)</b>	<b>(771.191)</b>	<b>(3.341)</b>	<b>0</b>
<b>Regnskabsmæssig værdi ultimo</b>	<b>13.187</b>	<b>320.979</b>	<b>2.504</b>	<b>8.002</b>

## 12 Udskudt skat

	2022 t.kr.	2021 t.kr.
Materielle aktiver	(8.673)	(3.202)
Hensatte forpligtelser	4.840	4.290
Forpligtelser	32.935	7.546
<b>Udskudt skat i alt</b>	<b>29.102</b>	<b>8.634</b>

Bevægelser i året	2022 t.kr.	2021 t.kr.
Primo	8.634	8.170
Indregnet i resultatopgørelsen	20.468	464
<b>Ultimo</b>	<b>29.102</b>	<b>8.634</b>

### Udskudte skatteaktiver

Skatteaktivet forventes udnyttet inden for en periode på 3-5 år ved positiv indtjening i koncernselskaber.

## 13 Periodeafgrænsningsposter

Periodeafgrænsningsposter udgør forudbetalte omkostninger vedrørende 2022.

## 14 Virksomhedskapital

Selskabskapitalen udgør 500 t.kr. fordelt i aktier af nom. 1.000 kr. eller multipla heraf. Aktierne er ikke opdelt i klasser.

### 15 Hensættelser til reguleringsmæssige overdækninger

Selskabet er underlagt lov om varmeforsyning, hvilket bevirker, at selskabets over- eller underdækning opgjort i henhold til lov om varmeforsyning indregnes i taksterne for det kommende år.

Der er en række tidsmæssige forskelle mellem indregning af omkostninger i henhold til årsregnskabsloven og lov om varmeforsyning, bl.a. vedrørende henlæggelser til nyinvestering. De tidsmæssige forskelle er indregnet i balancen som hensættelser til reguleringsmæssige overdækninger.

		<b>2022</b>
		<b>t.kr.</b>
<b>Tidsmæssige forskelle mellem årsregnskabsloven og varmeforsyningsloven</b>		
Tidsmæssige forskelle pr. 01.01.2022		120.804
Årets reguleringer:		
Afskrivninger vedrørende genaktivering af anlæg, affald	1.967	
Afskrivninger efter årsregnskabsloven	(28.568)	
Afskrivninger efter varmeforsyningsloven	57.433	
Varmesidens andel af skrotningsforpligtelsen	(1.804)	
Henlæggelser efter varmeforsyningsloven	16.931	
Regulering af udskudt skat	20.468	
Skat af årets resultat (indregnes i takstregnskabet 2023)	(30.579)	35.848
<b>Tidsmæssige forskelle pr. 31.12.2022</b>		<b>156.652</b>
<b>Årets regulering, driftsmæssig virkning</b>		<b>35.848</b>

### 16 Andre hensatte forpligtelser

Andre hensatte forpligtelser vedrører skrotningsforpligtelse. Der henvises til omtale i note 2.

	<b>2022</b>
	<b>t.kr.</b>
<b>Primo</b>	19.500
Regulering i året	2.500
<b>Ultimo</b>	<b>22.000</b>

### 17 Langfristede forpligtelser

	Forfald inden for 12 måneder 2022 t.kr.	Forfald inden for 12 måneder 2021 t.kr.	Forfald efter 12 måneder 2022 t.kr.	Restgæld efter 5 år 2022 t.kr.
Gæld til kreditinstitutter i øvrigt	24.101	20.410	180.267	82.646
	<b>24.101</b>	<b>20.410</b>	<b>180.267</b>	<b>82.646</b>

## 18 Reguleringsmæssige overdækninger

Regnskabsposten indeholder overdækninger i forhold til varme- og affaldskunder.

	<b>2022</b>
	<b>t.kr.</b>
<b>Overdækning varmekunder</b>	
Overdækning primo	24.483
Årets overdækning	45.344
<b>Overdækning ultimo</b>	<b>69.827</b>
<hr/>	
	<b>2022</b>
	<b>t.kr.</b>
<b>Overdækning affaldskunder</b>	
Overdækning primo	9.818
Årets overdækning	69.012
<b>Overdækning ultimo</b>	<b>78.830</b>
<hr/>	
<b>I alt</b>	<b>148.657</b>

## 19 Anden gæld

	<b>2022</b>	<b>2021</b>
	<b>t.kr.</b>	<b>t.kr.</b>
Moms og afgifter	15.913	11.330
	<b>15.913</b>	<b>11.330</b>

## 20 Periodeafgrænsningsposter

Periodeafgrænsningsposter består af affald, der er modtaget men endnu ikke forbrugt. Indtægtsførelse sker på forbrugstidspunktet.

## 21 Ændring i arbejdskapital

	<b>2022</b>	<b>2021</b>
	<b>t.kr.</b>	<b>t.kr.</b>
Ændring i tilgodehavender	27.428	(94.861)
Ændring i leverandørgæld mv.	(111.669)	72.189
	<b>(84.241)</b>	<b>(22.672)</b>

## 22 Eventualforpligtelser

Selskabet indgår i en dansk sambeskatning med Fjernvarme Fyn Holding A/S som administrationsselskab. Selskabet hæfter derfor i henhold til selskabsskattelovens regler herom for indkomstskatter mv. for de sambeskattede selskaber og ligeledes for eventuelle forpligtelser til at indeholde kildeskat på renter, royalties og udbytter for de sambeskattede selskaber. De sambeskattede selskabers samlede kendte nettoforpligtelse i sambeskatningen fremgår af administrationsselskabets årsregnskab.

### 23 Pantsætninger og sikkerhedsstillelser

Der er indgået affaldsleverancekontrakter mellem kontraktpartnere og Fjernvarme Fyn Affaldsenergi A/S. I den forbindelse har selskabet stillet følgende garantier:

	2022	2021
	t.kr.	t.kr.
Leverandørgarantier	3.889	3.807
<b>Ultimo</b>	<b>3.889</b>	<b>3.807</b>

### 24 Nærtstående parter med bestemmende indflydelse

Fjernvarme Fyn Holding A/S ejer alle aktier i selskabet og har dermed bestemmende indflydelse på dette. Odense Kommune og Nordfyns Kommune er ultimative ejere.

### 25 Transaktioner med nærtstående parter

	<b>Andre nærtstående parter t.kr.</b>
Salg af varer og ydelser til koncernforbundne selskaber	36.253
Køb af varer og ydelser fra koncernforbundne selskaber	124.339
Lejeudgifter til koncernforbundne selskaber	13.792
Management fee til koncernforbundne selskaber	4.017
Garantiprovision til ultimativ ejer	600
Tilgodehavender	90.466
Forpligtelser	47.571

### 26 Koncernforhold

Navn og hjemsted for modervirksomheden, der udarbejder koncernregnskab for den største koncern:  
Fjernvarme Fyn Holding A/S, Odense

Navn og hjemsted for modervirksomheden, der udarbejder koncernregnskab for den mindste koncern:  
Fjernvarme Fyn Holding A/S, Odense

# Anvendt regnskabspraksis

## Regnskabsklasse

Årsrapporten er aflagt i overensstemmelse med årsregnskabslovens bestemmelser for regnskabsklasse C (mellem).

Årsregnskabet er aflagt efter samme regnskabspraksis som sidste år.

## Generelt om indregning og måling

Aktiver indregnes i balancen, når det som følge af en tidligere begivenhed er sandsynligt, at fremtidige økonomiske fordele vil tilflyde virksomheden, og aktivets værdi kan måles pålideligt.

Forpligtelser indregnes i balancen, når virksomheden som følge af en tidligere begivenhed har en retlig eller faktisk forpligtelse, og det er sandsynligt, at fremtidige økonomiske fordele vil fragå virksomheden, og forpligtelsens værdi kan måles pålideligt.

Ved første indregning måles aktiver og forpligtelser til kostpris. Måling efter første indregning sker som beskrevet for hver enkelt regnskabspost nedenfor.

Ved indregning og måling tages hensyn til forudsigelige risici og tab, der fremkommer, inden årsrapporten aflægges, og som be- eller afkræfter forhold, der eksisterede på balancedagen.

I resultatopgørelsen indregnes indtægter, i takt med at de indtjenes, mens omkostninger indregnes med de beløb, der vedrører regnskabsåret.

## Omregning af fremmed valuta

Transaktioner i fremmed valuta omregnes ved første indregning til transaktionsdagens kurs. Tilgodehavender, gældsforpligtelser og andre monetære poster i fremmed valuta, som ikke er afregnet på balancedagen, omregnes til balancedagens valutakurs. Valutakursdifferencer, der opstår mellem transaktionsdagens kurs og kursen på henholdsvis betalingsdagen og balancedagen, indregnes i resultatopgørelsen som finansielle poster. Materielle og immaterielle anlægsaktiver samt andre ikke-monetære aktiver, der er købt i fremmed valuta, omregnes til historiske kurser.

## Offentlige tilskud

Offentlige tilskud omfatter tilskud til miljøvenlig elektricitetsproduktion. Tilskud indregnes, når der er opnået endeligt tilsagn fra tilskudsgiver, og det er sandsynligt, at de betingelser, der er knyttet til tilskuddet, vil blive opfyldt. Tilskud indregnes som indtægt i resultatopgørelsen under nettoomsætning, i takt med at den tilhørende omsætning af elektricitet indregnes.

## Resultatopgørelsen

### Nettoomsætning

Indtægter ved salg af el, varme og relaterede tjenesteydelser indgår i nettoomsætningen på tidspunktet for levering og risikoen overgang. Omsætningen indregnes eksklusive moms, afgifter og rabatter i forbindelse med salget.

Selskabet har ikke geografisk segmentopdeling, da der kun er indenlandsk salg.

Selskabet er omfattet af lov om varmforsyning. Dette medfører, at selskabets over- eller underdækning opgjort efter varmforsyningslovens regler skal indregnes i næste års priser. Som følge heraf er årets over- eller underdækning indregnet i nettoomsætningen.

Forskydning i takstmæssige mellemværender indregnes ligeledes i nettoomsætningen.

### Produktionsomkostninger

Produktionsomkostninger omfatter direkte og indirekte omkostninger, der er afholdt for at opnå regnskabsårets nettoomsætning, herunder brændsel og køb af energi, hjælpematerialer, drift og vedligeholdelse samt af- og nedskrivninger på produktionsanlæg.

### Administrationsomkostninger

Administrationsomkostninger omfatter omkostninger ved virksomhedens administrative funktioner, herunder kontorholdsomkostninger, nedskrivninger af tilgodehavender samt af- og nedskrivninger på immaterielle og materielle anlægsaktiver, der benyttes i administrationen af virksomheden.

### Andre finansielle indtægter

Andre finansielle indtægter består af renteindtægter.

### Andre finansielle omkostninger

Andre finansielle omkostninger består af renteomkostninger.

### Skat

Årets skat, der består af årets aktuelle skat og ændring af udskudt skat, indregnes i resultatopgørelsen med den del, der kan henføres til årets resultat, og direkte på egenkapitalen med den del, der kan henføres til posteringer direkte på egenkapitalen.

Selskabet er sambeskattet med alle danske tilknyttede virksomheder. Den aktuelle selskabsskat fordeles mellem de sambeskattede virksomheder i forhold til disses skattepligtige indkomster (fuld fordeling med refusion vedrørende skattemæssige underskud).

## Balancen

### Immaterielle rettigheder mv.

Immaterielle rettigheder mv. omfatter tildelte og erhvervede emissionsrettigheder.



Tildelte og erhvervede emissionsrettigheder måles ved første indregning til kostpris. I det omfang der i forbindelse med en tildeling ydes et tilskud, udgør kostprisen 0 kr., hvis rettighederne tildeles gratis.

Emissionsrettighederne afskrives i takt med den faktiske udledning af CO<sub>2</sub>. I det omfang den faktiske udledning overstiger de tildelte og erhvervede CO<sub>2</sub>-rettigheder, indregnes dagsværdien af de yderligere CO<sub>2</sub>-rettigheder, som selskabet er forpligtet til at afregne, som en forpligtelse (netto). Afskrivningsgrundlaget for emissionsrettigheder opgøres under hensyntagen til rettighedernes scrapværdi, hvis værdi afhænger af, om rettigheden forventes anvendt eller solgt. Scrapværdien for CO<sub>2</sub>-rettigheder, der forventes anvendt, er 0 kr. Afskrivninger betragtes som en produktionsomkostning og indregnes i posten "produktionsomkostninger".

Der foretages nedskrivningstest på immaterielle anlægsaktiver, såfremt der er indikationer for værdiforringelse. Aktiverne nedskrives til det højeste af aktivets kapitalværdi eller genindvindingsværdi, såfremt denne er lavere end den regnskabsmæssige værdi.

### Materielle aktiver

Bygninger, produktionsanlæg og maskiner samt andre anlæg, driftsmateriel og inventar måles til kostpris med fradrag af akkumulerede af- og nedskrivninger.

Kostprisen omfatter anskaffelsesprisen, omkostninger direkte tilknyttet anskaffelsen og omkostninger til klargøring af aktivet indtil det tidspunkt, hvor aktivet er klar til at blive taget i brug. For egenfremstillede aktiver omfatter kostprisen direkte og indirekte omkostninger til materialer, komponenter, underleverandører og lønninger. Kostprisen for materielle anlægsaktiver tillægges skønnede omkostninger til nedtagning og bortskaffelse af aktivet samt reetablering, i det omfang disse indregnes som en hensat forpligtelse.

Kostprisen på et samlet aktiv opdeles i separate bestanddele, der afskrives hver for sig, såfremt brugstiden på de enkelte bestanddele er forskellig.

Efterfølgende omkostninger, f.eks. ved udskiftning af komponenter af et materielt aktiv, indregnes i den regnskabsmæssige værdi af de pågældende aktiver, når det er sandsynligt, at afholdelsen vil medføre fremtidige økonomiske fordele for selskabet. De udskiftede bestanddele ophører med at være indregnet i balancen, og den regnskabsmæssige værdi af disse udgiftsføres. Alle andre omkostninger til reparation og vedligeholdelse indregnes i årets resultat ved afholdelsen.

Indirekte omkostninger i form af indirekte henførbare personaleomkostninger indregnes i kostprisen baseret på det medgåede timeforbrug for det enkelte aktiv.

Renteomkostninger på lån til finansiering af fremstilling af materielle aktiver indregnes ikke i kostprisen.

Afskrivningsgrundlaget er kostpris med fradrag af forventet restværdi efter afsluttet brugstid. Der foretages lineære afskrivninger baseret på følgende vurdering af aktivernes forventede brugstider:

	<b>Brugstid</b>
Bygninger	18 år
Produktionsanlæg og maskiner	3-21 år
Andre anlæg, driftsmateriel og inventar	5 år

Forventede brugstider og restværdier revurderes årligt.

Materielle aktiver nedskrives til genindvindingsværdi, hvis denne er lavere end den regnskabsmæssige værdi.

### **Tilgodehavender**

Tilgodehavender måles til amortiseret kostpris, der sædvanligvis svarer til nominel værdi, med fradrag af nedskrivninger til imødegåelse af forventede tab.

### **Udskudt skat**

Udskudt skat indregnes af alle midlertidige forskelle mellem regnskabsmæssige og skattemæssige værdier af aktiver og forpligtelser, hvor den skattemæssige værdi af aktiverne opgøres med udgangspunkt i den planlagte anvendelse af det enkelte aktiv.

Udskudte skatteaktiver, herunder skatteværdien af fremførselsberettigede, skattemæssige underskud, indregnes i balancen med den værdi, aktivet forventes at kunne realiseres til, enten ved modregning i udskudte skatteforpligtelser eller som nettoskatteaktiver.

### **Periodeafgrænsningsposter**

Periodeafgrænsningsposter indregnet under aktiver omfatter afholdte omkostninger, der vedrører efterfølgende regnskabsår. Periodeafgrænsningsposter måles til kostpris.

### **Likvide beholdninger**

Likvide beholdninger omfatter bankindeståender.

### **Hensættelser til overdækninger**

Saldo for reguleringsmæssig over- og underdækning indregnes under henholdsvis gældsforpligtelser og tilgodehavender med modpostering i resultatopgørelsen under nettoomsætning. Saldoen udgør det beløb, som virksomheden forventer at tilbagebetale eller opkræve i kommende års takster målt til nutidsværdi.

Udgangspunktet for opgørelsen er indeværende og tidligere års opgørelse af faktiske indtægter og omkostninger i forhold til virksomhedens foreløbigt indregnede beløb, som virksomheden har opgjort pr. balancedagen i henhold til lov om varmforsyning.

### **Andre hensatte forpligtelser**

Andre hensatte forpligtelser omfatter forventede fremtidige omkostninger forbundet med nedtagning til oprydning af produktionsanlæg mv.

Andre hensatte forpligtelser indregnes, når selskabet som følge af en tidligere begivenhed på balancedagen har et retlig eller faktisk forpligtelse, og det er sandsynligt, at indfrielse af forpligtelsen vil medføre et forbrug af selskabets ressourcer.

Andre hensatte forpligtelser indregnes og måles som det bedste skøn over de omkostninger, der er nødvendige for på balancedagen at afvikle forpligtelserne. Hensatte forpligtelser med forventet forfaldstid ud over et år fra balancedagen måles til tilbagediskonteret værdi.

Værdien af den hensatte forpligtelse vedrørende nedtagning og oprydning af produktionsanlæg indregnes under materielle anlægsaktiver og afskrives sammen med de relevante aktiver. Den tidsmæssige forøgelse af nutidsværdien indregnes i resultatopgørelsen under finansielle omkostninger.

**Andre finansielle forpligtelser**

Andre finansielle forpligtelser måles til amortiseret kostpris, der sædvanligvis svarer til nominal værdi.

**Over- og underdækninger**

Saldo for reguleringsmæssig over- og underdækning indregnes under henholdsvis gældsforpligtelser og tilgodehavender med modpostering i resultatopgørelsen under nettoomsætning. Saldoen udgør det beløb, som virksomheden forventer at tilbagebetale eller opkræve i kommende års takster målt til nutidsværdi.

Udgangspunktet for opgørelsen er indeværende og tidligere års opgørelse af faktiske indtægter og omkostninger i forhold til virksomhedens foreløbigt indregnede beløb, som virksomheden har opgjort pr. balancedagen i henhold til lov om varmeforsyning.

**Skyldig og tilgodehavende sambeskatningsbidrag**

Aktuelle skyldige sambeskatningsbidrag eller tilgodehavende sambeskatningsbidrag indregnes i balancen opgjort som beregnet skat af årets skattepligtige indkomst, reguleret for betalt acontoskat. Ved skattemæssige underskud indregnes kun tilgodehavende sambeskatningsbidrag, hvis underskuddet forventes udnyttet i sambeskatningen.

**Periodeafgrænsningsposter**

Periodeafgrænsningsposter indregnet under forpligtelser omfatter modtagne indtægter til resultatføring i efterfølgende regnskabsår. Periodeafgrænsningsposter måles til kostpris.

**Pengestrømsopgørelsen**

Pengestrømsopgørelsen viser pengestrømme vedrørende drift, investeringer og finansiering samt likviderne ved årets begyndelse og slutning.

Pengestrømme vedrørende driftsaktiviteter præsenteres efter den indirekte metode og opgøres som driftsresultatet reguleret for ikke-kontante driftsposter, ændring i driftskapital og betalt selskabsskat.

Pengestrømme vedrørende investeringsaktiviteter omfatter betalinger i forbindelse med køb, udvikling, forbedring og salg mv. af immaterielle og materielle aktiver.

Pengestrømme vedrørende finansieringsaktiviteter omfatter ændringer i størrelse eller sammensætning af virksomhedskapitalen og de omkostninger, der er forbundet hermed, samt optagelse af lån, afdrag på rentebærende gæld og betaling af udbytte.

Likvider omfatter likvide beholdninger